



SOMMAIRE

Cartographie	p.3
Synthèse 2024	p.4
Jeunes reçus pour la première fois	p.5-6
Jeunes accompagnés	p.7-8
Dispositif et formation	p.9
Contrat d'Engagement Jeune	p.10
Parrainage.....	p.11
Accès à l'emploi	p.12
Témoignage.....	p.13
Intervention sur la COM COM Doubs Baumois + Sancey	p.14
Intervention sur la COM COM Loue Lison	p.15
Intervention sur les Quartiers Prioritaires de la Ville	p.16
CTAI / Mon projet en France - L'insertion des primo-arrivants	p.17
La santé : Perm' santé.....	p.18
Actions santé - En marche au féminin	p.19
Parcours de M.	p.20
Programm repérage / Remobilisation - FSE+CAF.....	p.21-23
Le Grrr ! Groupe de Repérage et de Remobilisation en Ruralité.....	p.24-25
Salon de l'alternance.....	p.26-27
Projet parentalité.....	p.28
La Task Force Entreprise.....	p.29
Les évènements 2025.....	p.30
Budget Prévisionnel 2026	p.31
Offre de services de la mission locale	p.32
Organigramme 2025.....	p.33
Retour sur l'année 2025 en images	p.34-35
Baromètre de satisfaction.....	p.36



Direction régionale
de l'économie, de l'emploi,
du travail et des solidarités



Doubs

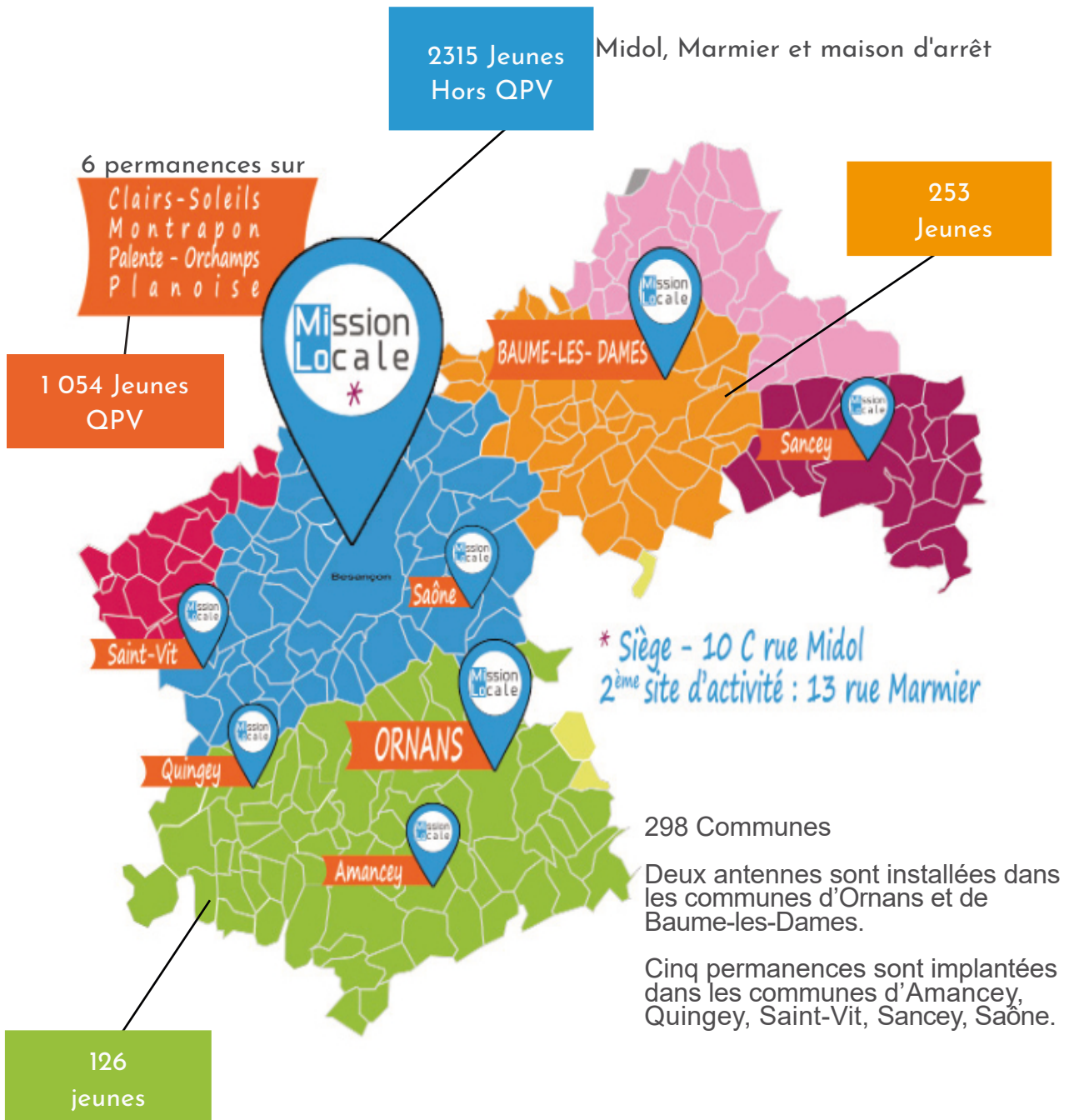


Cofinancé par
l'Union européenne

Tous les chiffres de ce rapport sont issus de la base de données i-milo - requête faite au 21 avril 2026

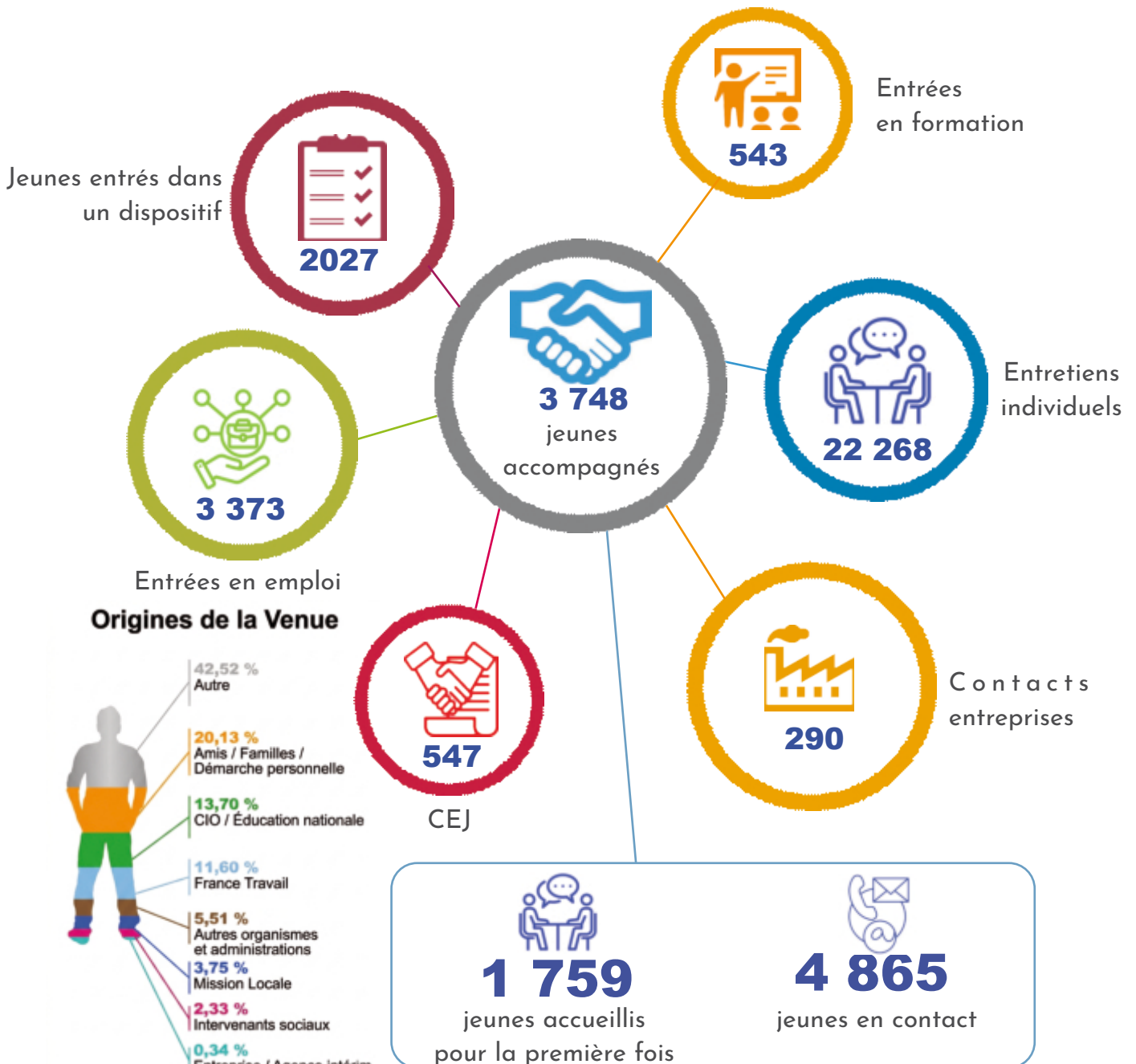
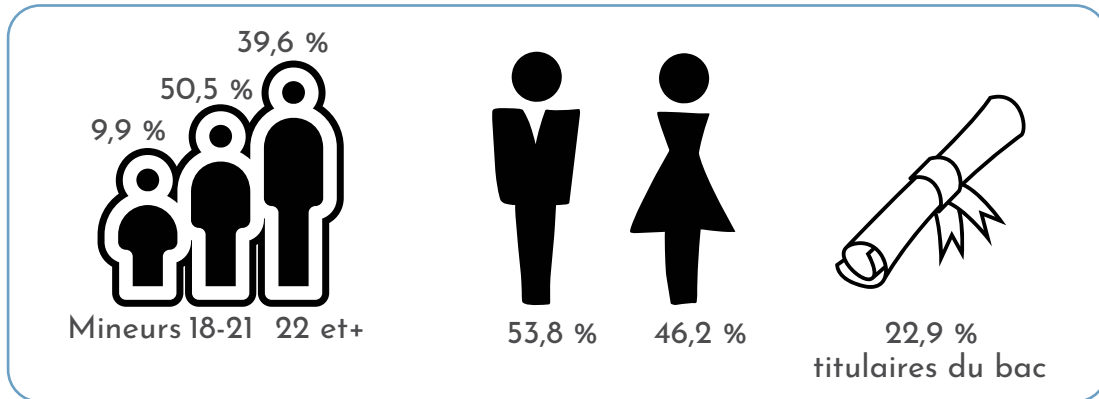


CARTOGRAPHIE

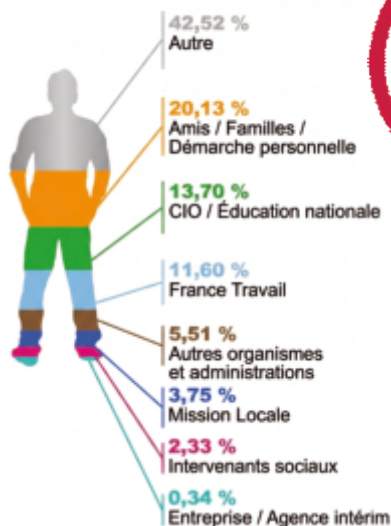


- Communes de **Besançon et du Grand Besançon Métropole**
- Communauté de Communes **Loue Lison**
- Communauté de Communes du **Doubs Baumois**
- Communauté de Communes du **Pays de Sancey-Belleherbe**
- Communauté de Communes des **Deux Vallées Vertes**
- Communauté de Communes du **Val Marnaysien**

SYNTHÈSE 2025



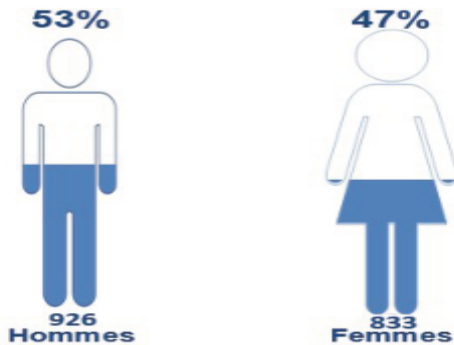
Origines de la Venue



JEUNES REÇUS POUR LA PREMIÈRE FOIS

1 759
jeunes

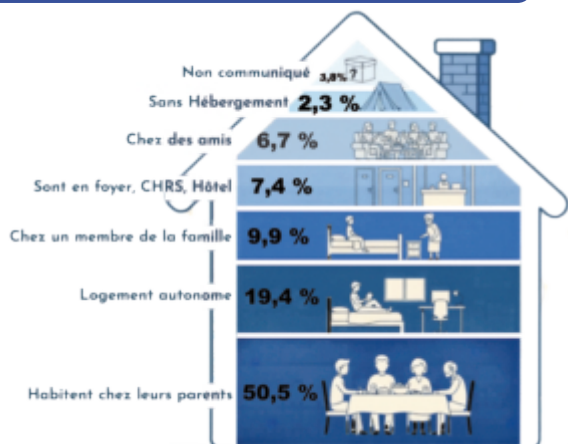
Jeunes primos



Les jeunes sont dits "accueillis pour la première fois" ou "reçus en premier accueil" lorsqu'ils ont bénéficié pour la première fois au cours de l'année d'un entretien individuel avec un conseiller de la Mission Locale.

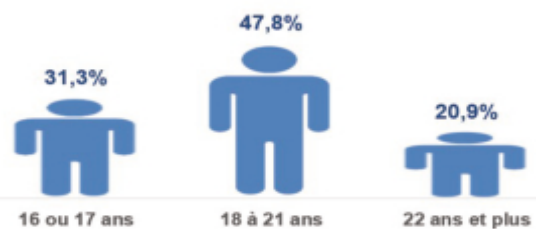
Tout jeune venant s'inscrire pour la première fois à la MiLo est immédiatement reçu au flux par un(e) conseiller(ère) dédié(e). Depuis Janvier 2022, l'accueil au flux sans rendez-vous se fait tous les après-midi.

Hébergement



" 25,4 % des jeunes résident dans les Quartiers Prioritaires de la Ville "

Âges



Mobilité



1 414 jeunes n'ont aucun moyen de locomotion



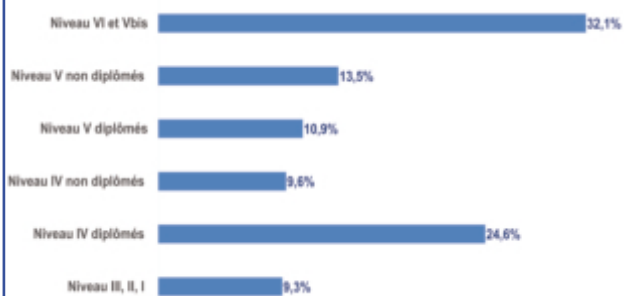
391 jeunes sont titulaires du permis B



294 jeunes possèdent une automobile

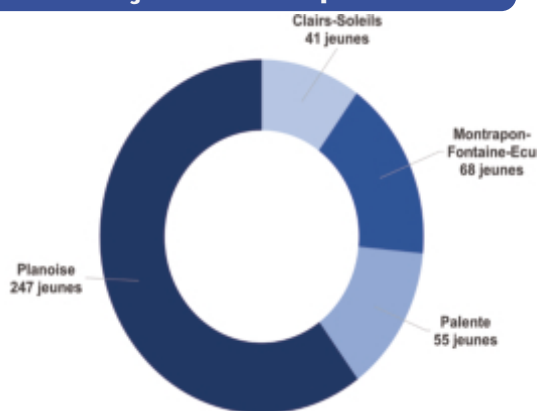
JEUNES REÇUS POUR LA PREMIÈRE FOIS

Niveaux de formation

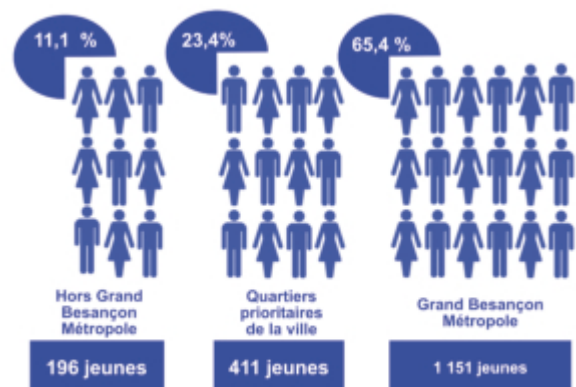


des jeunes sont
sans
qualification

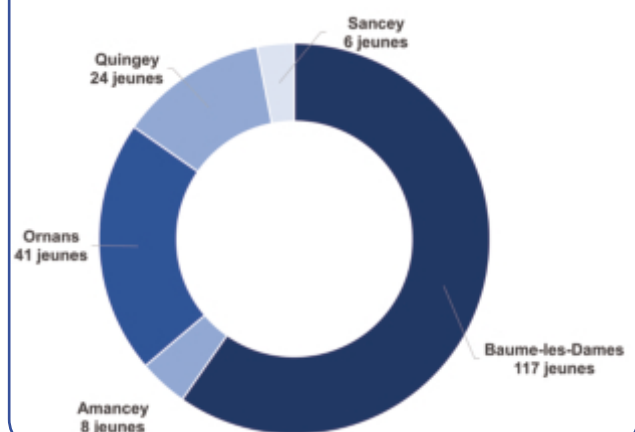
Jeunes reçus sur les quartiers



Répartition géographique



Jeunes reçus hors GBM

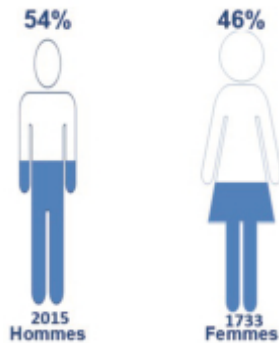


JEUNES ACCOMPAGNÉS

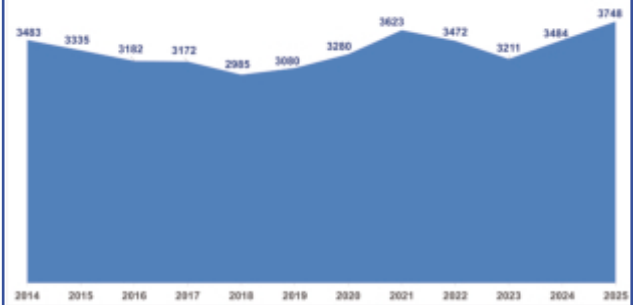
Sont considérés « jeunes accompagnés » les jeunes qui ont bénéficié au moins d'un événement de nature « entretien individuel », « atelier », ou « information collective » au cours de la période prise en compte. Sources : charte nationale i-milo

3 748
jeunes

Jeunes accompagnés



Évolution annuelle



Âges



Mobilité



3207 jeunes n'ont aucun moyen de locomotion

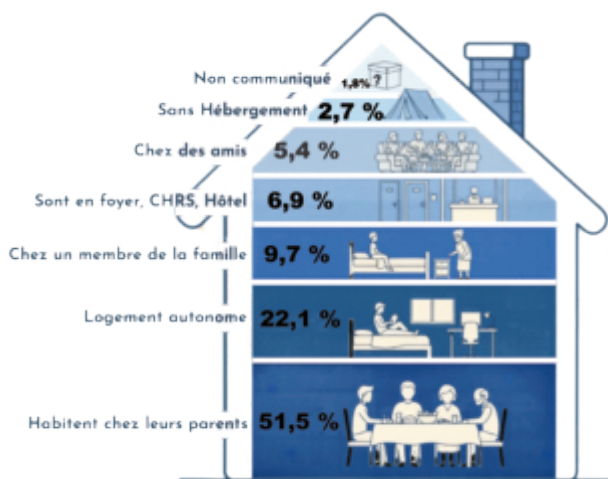


854 jeunes sont titulaires du permis B



567 jeunes possèdent une automobile

Hébergement



573 GINKO Pass'Mission Locale ont été délivrés

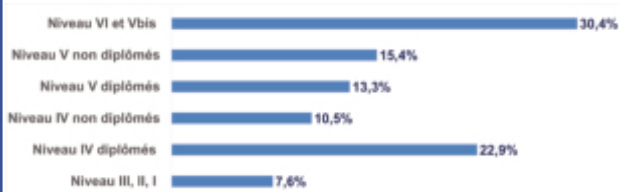


112 dossiers validés aides au Permis B

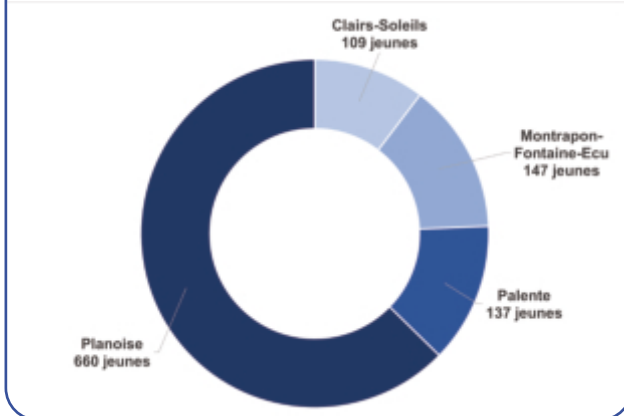
" **30,2 %** des jeunes résident dans les Quartiers Prioritaires de la Ville "

JEUNES ACCOMPAGNÉS

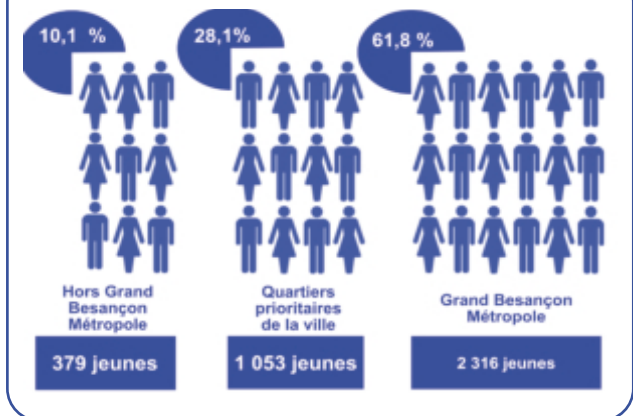
Niveaux de formation



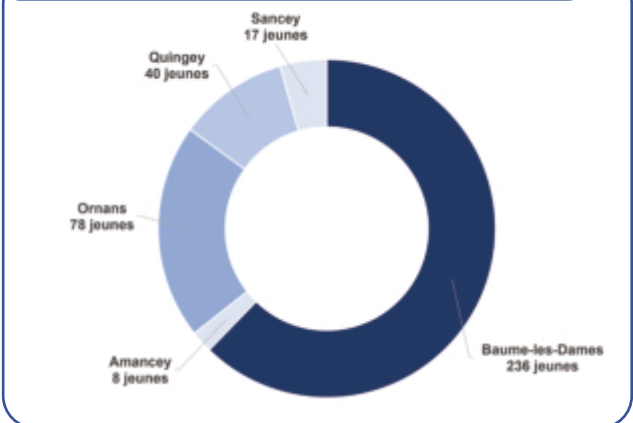
Répartition par quartiers



Répartition géographique



Jeunes reçus hors GBM



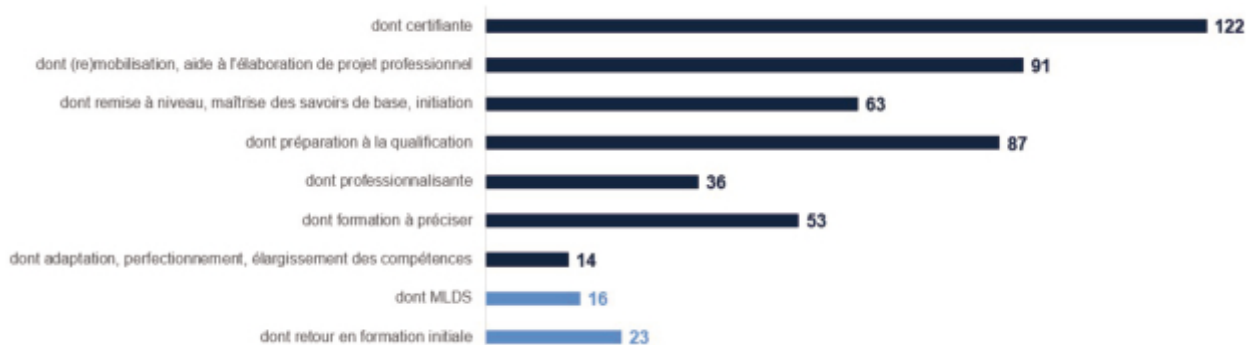
DISPOSITIFS ET FORMATION

2 027 entrées en dispositif

Echelons dispositif	Nom dispositif	Nombre de jeunes bénéficiaires	Part des femmes	Part des mineurs	Part des jeunes sans qualification (Niveaux VI, Vbis, V non diplômés)	Part des jeunes résidant en QPV	Part des jeunes résidant en ZRR	Nombre de jeunes présents en fin de période
1-National	AGIR	13	15,4 %	0,0 %	69,2 %	30,8 %	0,0 %	14
	Ambition Emploi	12	50,0 %	16,7 %	8,3 %	50,0 %	0,0 %	12
	CEP	1 273	48,4 %	17,8 %	41,3 %	31,4 %	3,9 %	1 590
	CUI-CIE	1	100,0 %	0,0 %	0,0 %	0,0 %	0,0 %	33
	Contrat d'Engagement Jeune	547	51,0 %	11,0 %	38,4 %	34,7 %	3,3 %	347
	JSMJ-MF	51	0,0 %	7,8 %	80,4 %	29,4 %	9,8 %	37
	JSMJ-MO	83	7,2 %	41,0 %	83,1 %	43,4 %	0,0 %	117
	PACEA	1 021	47,1 %	19,0 %	44,6 %	32,6 %	3,7 %	921
	PARCOURS D'APPUI ET D'ORIENTATION	378	42,6 %	39,9 %	56,9 %	35,2 %	1,1 %	229
	PARRAINAGE	160	48,1 %	13,8 %	41,9 %	38,1 %	1,3 %	42
	PEC	19	89,5 %	0,0 %	42,1 %	26,3 %	0,0 %	80
	PPAE	1	0,0 %	0,0 %	0,0 %	0,0 %	0,0 %	0
	Tous Droits Ouverts	2	100,0 %	0,0 %	0,0 %	50,0 %	0,0 %	1
2-Régional	Psychologue ML	122	70,5 %	5,7 %	28,7 %	21,3 %	0,8 %	50
3-Local	CTAI - Jeunes primo-arrivants	20	35,0 %	0,0 %	95,0 %	50,0 %	0,0 %	10
	EN MARCHE AU FEMININ 2025	35	100,0 %	5,7 %	25,7 %	71,4 %	0,0 %	0
	PROJET SANTE 2025	340	43,2 %	6,2 %	42,6 %	42,9 %	0,9 %	321
Ensemble		2 027	45,4 %	19,5 %	46,6 %	33,3 %	3,2 %	2 124

Champ : Sont comptabilisés les jeunes accompagnés pour la première fois dans un dispositif/ parcours d'accompagnement (entrée initiale) et les jeunes présents en fin de période.
L'investissement : un jeune pouvant bénéficier de plusieurs dispositifs sur la même période, l'ensemble du nombre de jeunes bénéficiaires et présents en fin de période s'entend sans double compte.

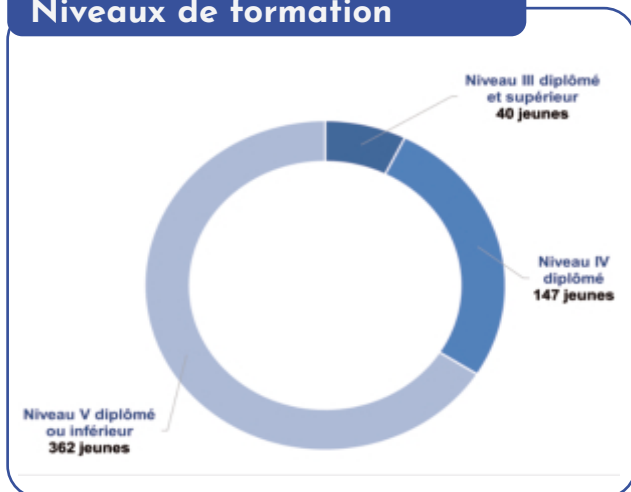
543 entrées en formation
39 retours en formation initiale



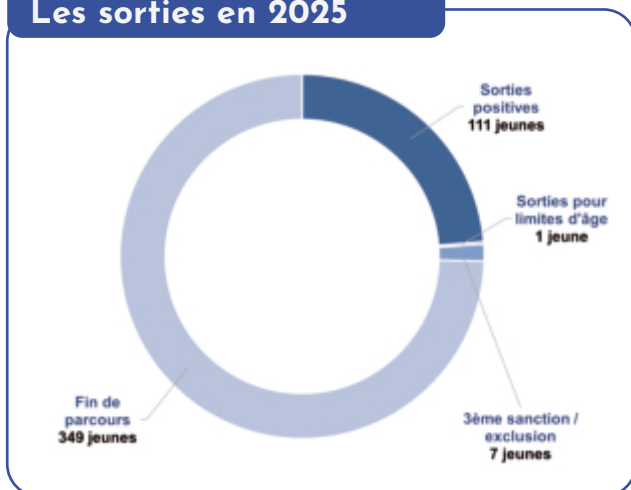
Sources : chiffres imilo - requête 21 avril 2026

CONTRAT D'ENGAGEMENT JEUNE

Niveaux de formation



Les sorties en 2025



Les sorties depuis mars 2022

Depuis le 1^{er} Mars 2022, et le démarrage du CEJ, 2 042 jeunes (49,1% de jeunes femmes) sont entrés dans le dispositif.

1 730 en sont sortis dont 24,56 % en CDI ou CDD de plus de 6 mois - hors emploi aidés.



549 jeunes

49 % 51 %

10,9 % de Mineurs
7,4 % RQTH
98,7 % NEET
35,3 % QPV
3,3 % ZRR

Accompagnement renforcé, alternant ateliers collectifs, périodes en entreprise, et suivi individuel



Allocation mensuelle pouvant aller jusqu'à
561,68 €

Véritable levier pour l'accompagnement

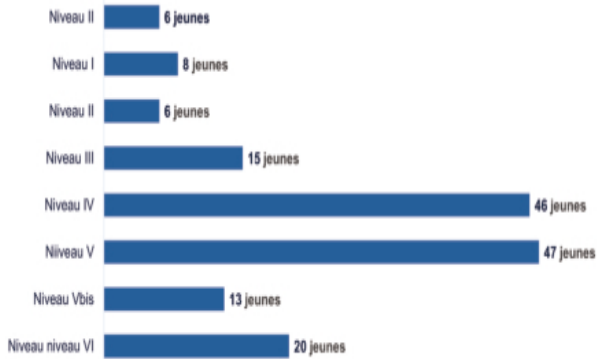
Autre type d'accompagnement :

PACEA (Parcours Contractualisé d'Accompagnement vers l'Emploi et l'Autonomie) : 142 254€ engagés, 242 jeunes concernés, montant moyen : 388.67€

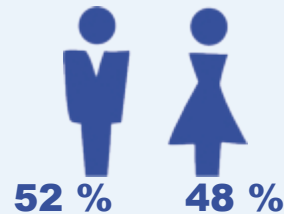
PARRAINAGE

162 jeunes

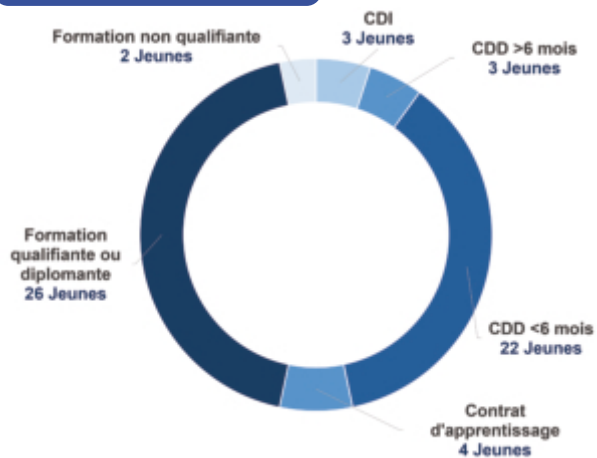
Niveaux de formation



Les jeunes bénéficiaires :



Les solutions



38,1 % jeunes en QPV **13.8 %** des jeunes ont moins de 18 ans
1.3 % jeunes en ZRR
13 jeunes DE De plus d'1 an
3 jeunes RQTH

Les solutions :

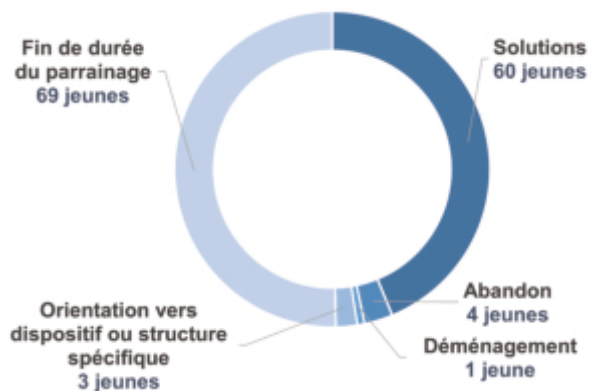


137 sorties dont **60** jeunes dont bénéficiaires avec une solution.



8 jeunes ont abandonné

Les sorties



Les parrains / marraines :

26 parrains / marraines dont **20** en retraite et **6** en activité
4 nouveaux parrains/marraines
6 jeunes / parrain en moyenne
2 entretiens / parrain en moyenne
5 mois : durée moyenne d'un parcours
2 parrains/marraines ont suivi une formation

ACCÈS À L'EMPLOI

31,3 % des jeunes accompagnés ont accédé à l'emploi.



Participation à des forums

Notre mission locale a été par ailleurs partenaire du Salon des recruteurs et du salon CAP vers l'emploi.

Nous avons également organisé le 14 mai le salon de l'alternance et le 11 septembre le forum du service civique.

L'équipe a eu aussi le plaisir de participer à différents forums emploi sur les territoires notamment sur Planoise au "Forum emploi Lafayette, le 18/11 ; à Saint-Vit le 20/02 ; à Baume les Dames le 12/06 ; à Ornans le 13/11/2025.



Immersions en entreprise :

456 PMSMP signés (-7,95%)
17 autres dispositifs
327 jeunes concernés

Volontariat :

67 contrats en service civique
75 autres types de mission
142 jeunes concernés

Acteurs économiques en contact :

290 contacts
85 nouveaux contacts

Sources : chiffres i-milo - requête 21 avril 2026

TÉMOIGNAGE

“ J’ai commencé le CEJ il y a presque un an. Au départ, j’ai surtout intégré le dispositif pour pouvoir bénéficier de l’allocation. Avant le CEJ, j’étais assez perdu concernant mon avenir professionnel et je manquais beaucoup de confiance en moi. J’étais aussi très timide et j’avais du mal à aller vers les autres.

Pendant mon parcours en CEJ, j’ai participé à plusieurs ateliers qui m’ont beaucoup apporté. C’est d’ailleurs ce que j’ai le plus apprécié durant cette année, car cela m’a permis de découvrir de nouvelles choses, de rencontrer de nouvelles personnes et de sortir de ma zone de confort. Ma période préférée a été l’été 2025, lorsque les jeunes organisaient eux-mêmes des ateliers pour les autres jeunes. C’était une très bonne expérience, conviviale et enrichissante.

Durant mon CEJ, j’ai également suivi une formation dans le domaine du nettoyage. Cette formation m’a permis de découvrir une voie professionnelle qui me plaît et d’apprendre beaucoup de nouvelles choses sur le monde du travail.

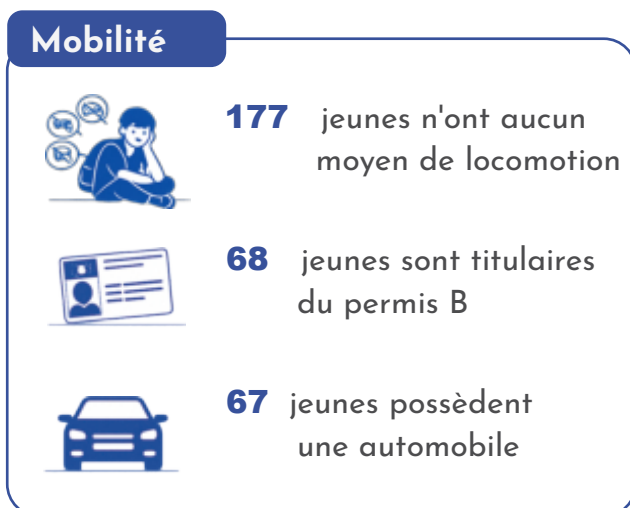
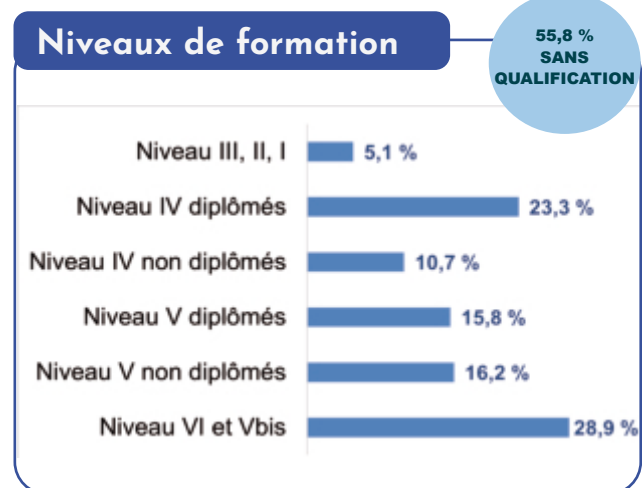
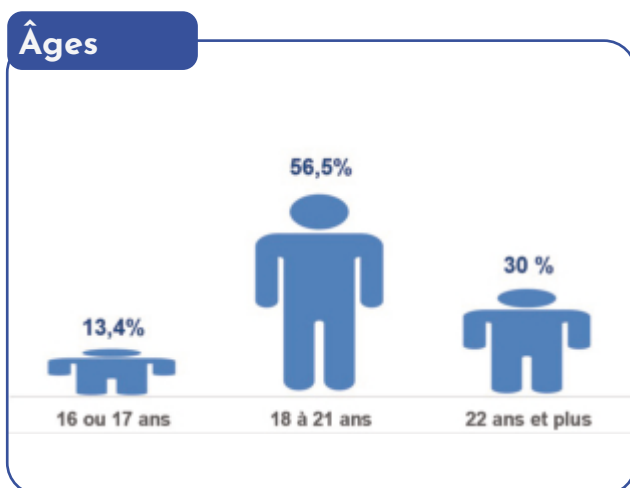
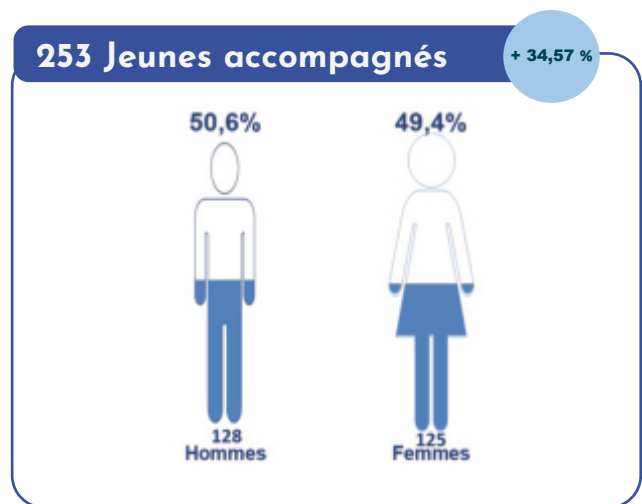
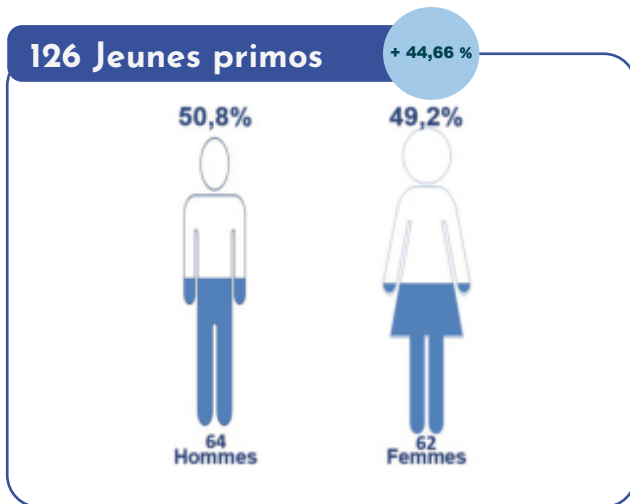
Aujourd’hui, je peux dire que le CEJ m’a énormément aidé à évoluer. J’ai beaucoup plus confiance en moi qu’au début, je suis plus à l’aise avec les autres et je me sens plus prêt pour entrer dans le monde du travail. Ma conseillère ainsi que les autres conseillers ont été d’une grande aide tout au long de mon parcours. Ils m’ont soutenu, conseillé et encouragé pendant toute cette année.

Pour conclure, je retiens une expérience très positive de mon CEJ. Je conseillerais ce dispositif à d’autres jeunes, car il permet d’être accompagné, de découvrir des métiers, de gagner en confiance et d’avancer vers son avenir professionnel. Je remercie la Mission Locale pour toute l’aide et le soutien apportés durant cette année. ”

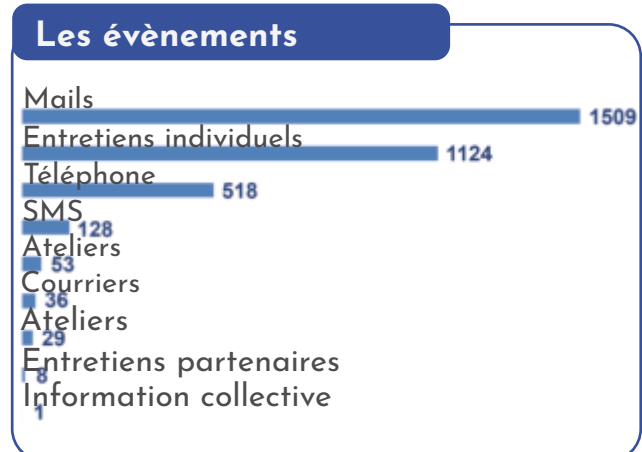


INTERVENTION SUR LA COMCOM DOUBS BAUMOIS ET SANCEY

35,6 % des jeunes accompagnés ont accédé à l'emploi.



109 jeunes ont intégré un dispositif



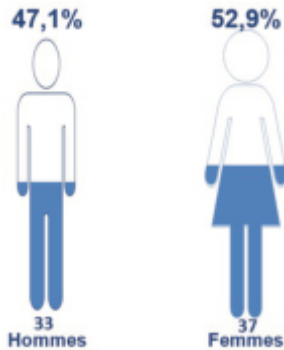
Sources : chiffres i-milo - requête 21 avril 2026

INTERVENTION SUR LA COMCOM DE LOUE LISON

29,4 % des jeunes accompagnés ont accédé à l'emploi.

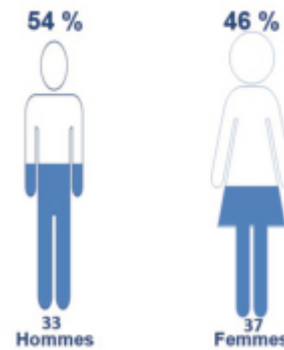
70 Jeunes primos

+ 32,08 %



126 Jeunes accompagnés

+ 5 %

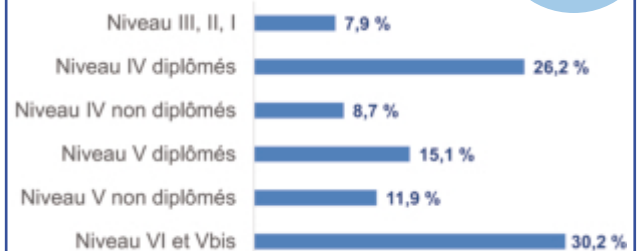


Âges



Niveaux de formation

**50,8 %
SANS
QUALIFICATION**



72 jeunes ont intégré un dispositif

Mobilité



87 jeunes n'ont aucun moyen de locomotion

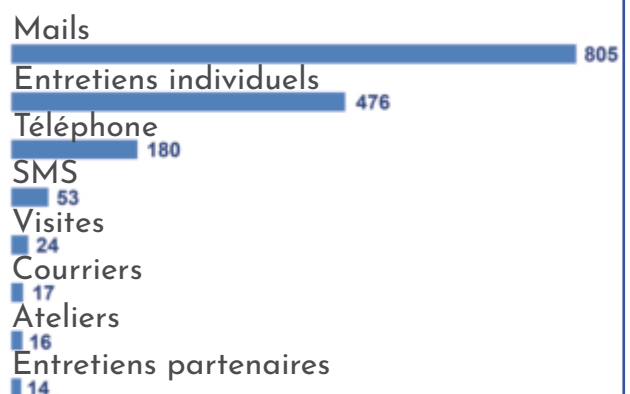


47 jeunes sont titulaires du permis B



40 jeunes possèdent une automobile

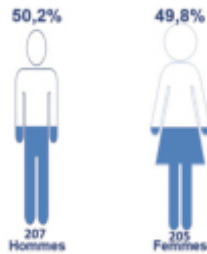
Les évènements



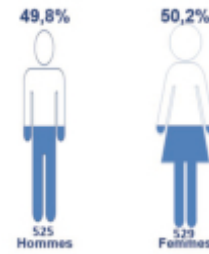
Sources : chiffres i-milo - requête 21 avril 2026

INTERVENTION SUR LES QPV

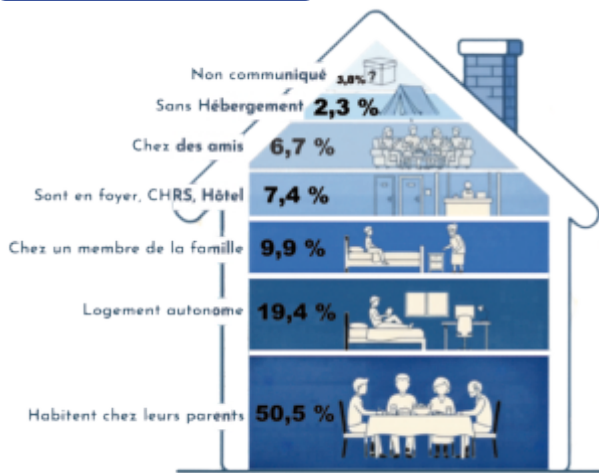
412 Jeunes primos +13,5 %



1 054 Jeunes accompagnés +3,74 %



Hébergement



Mobilité



992 jeunes n'ont aucun moyen de locomotion

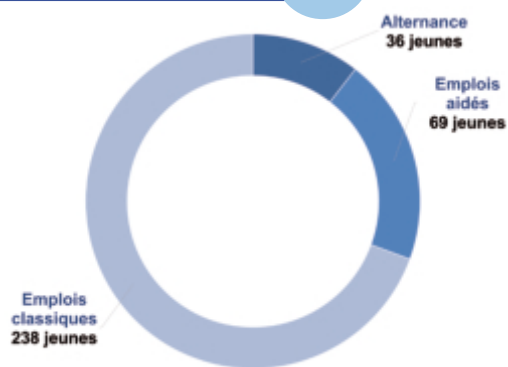


206 jeunes sont titulaires du permis B



101 jeunes possèdent une automobile

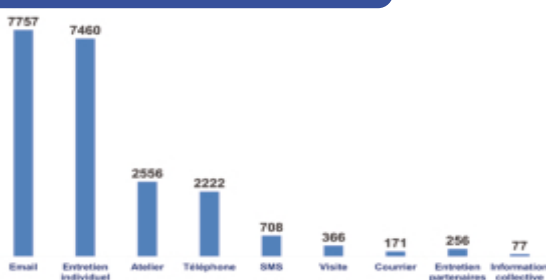
983 Contrats signés 32,3 % en emploi



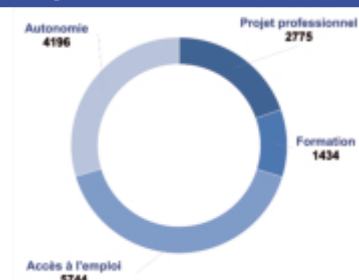
813 Contrats signés en emploi classique +44,66 %



Évènements réalisés



14 149 Propositions réalisées +3,66 %



CTAI (Contrats Territoriaux d'Accueil et d'Intégration)

« MON PROJET EN FRANCE »

ILLUSTRATION PAR UN PARCOURS DE JEUNE

A. 19 ans, est un jeune homme afghan arrivé en France avec sa famille depuis moins de 5 ans. Il est marié. Il n'a bénéficié que de très peu de cours de français en UPE2A car il a atteint l'âge maximal de scolarisation. Il a un très petit niveau de français et se fait accompagner lors des entretiens à la Mission Locale pour traduire les échanges.

Sa conseillère l'oriente rapidement vers le dispositif « Mon projet en France », financé par le CTAI. Il intègre donc les cours et réalise de beaux progrès à l'oral. Son investissement dans les apprentissages est exemplaire, malgré de très grandes difficultés à l'écrit. Il exprime également sa grande motivation à travailler, quel que soit le domaine. Il est accompagné par les animatrices du Cyberespace pour réaliser son CV. Il fait des recherches de travail par lui-même, mobilise son réseau sans succès. Suite à une offre d'emploi de Plongeur diffusée par France Travail, son CV est envoyé par les Conseillers Relations Entreprises de la Mission locale. A la suite des conseils de la formatrice accompagnatrice FLE, il se présente également directement à l'entreprise concernée, à deux semaines d'intervalle. Grâce à une préparation linguistique personnalisée, il décroche un entretien avec la responsable qui lui propose de revenir quelques jours après pour la signature d'un contrat. La formatrice accompagnatrice reste en appui pour la constitution du dossier et se met en lien avec la responsable. Malheureusement, en raison d'une erreur de communication interne, le poste de plongeur est pourvu et la signature du contrat est annulée. A. est déçu mais ne baisse pas les bras. Il continue ses recherches et informe la formatrice accompagnatrice d'une autre offre de plongeur parue sur Indeed. Il se présente directement au restaurant et

donne son CV. En parallèle la formatrice accompagnatrice contacte le restaurant afin qu'il soit informé des possibilités d'immersions conventionnées par la Mission Locale. Après plusieurs échanges, le restaurant accepte de prendre A. pour un stage. A. accepte également cette proposition et démarre un stage de 2 semaines renouvelable. Il apporte pleinement satisfaction à l'équipe du restaurant. A la suite du stage d'un mois, il est embauché en CDI. L'entreprise devient un partenaire de la Mission Locale et se met en relation avec les Chargés Relations Entreprises pour recruter d'autres personnes.

Dans un second temps, le jeune sollicite aussi l'aide de la Mission Locale pour sa recherche de logement, il est appuyé dans ses démarches, notamment pour faire les demandes de garantie Visale, cela en lien avec son Assistant Social.

Grâce aux interventions conjointes des conseillers, de la formatrice, des agents administratifs et d'accueil, des conseillers Relations Entreprises, A. a pu accéder à un emploi durable, parfaire son français en devenant plus autonome dans ses échanges. Il est tout prêt d'accéder à un logement autonome, ce qui lui permettra d'effectuer d'autres démarches personnelles et familiales puisque son épouse réside à l'étranger. Le dispositif CTAI permet une insertion efficace grâce à l'accompagnement renforcé et personnalisé et à la réactivité permise par le poste.

LA SANTÉ

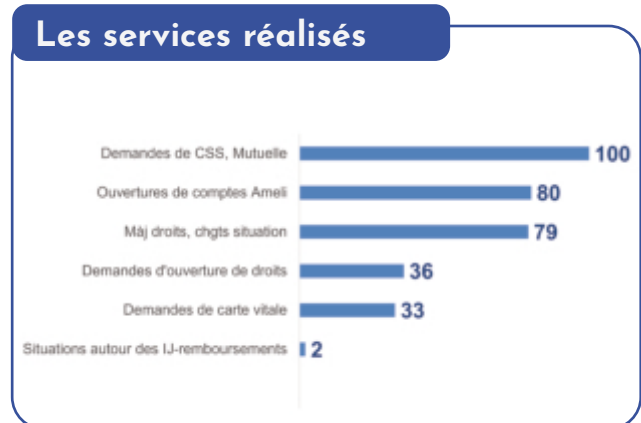
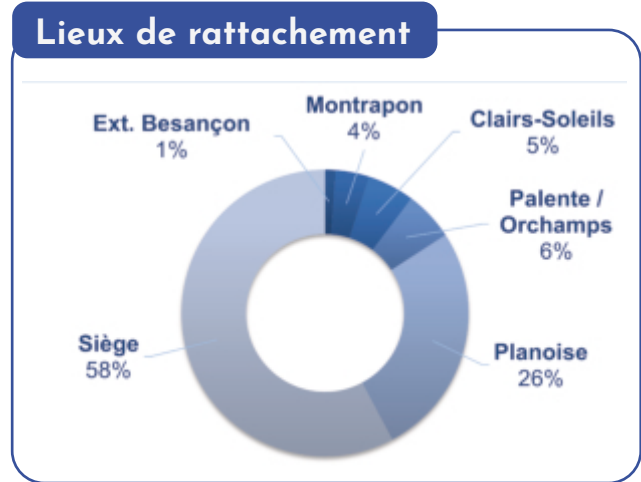
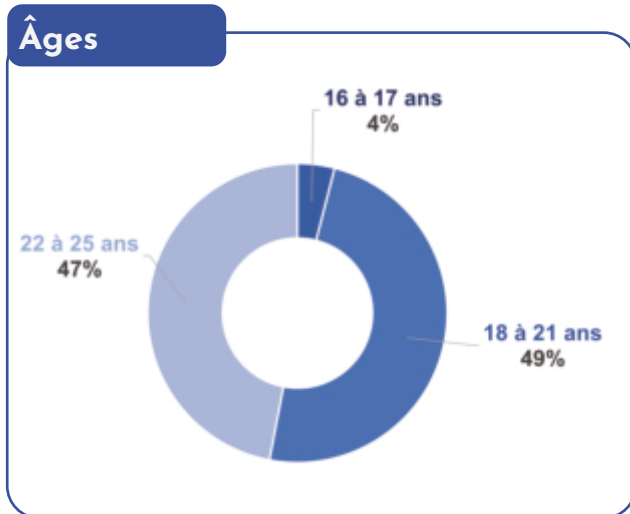


PERM' SANTÉ

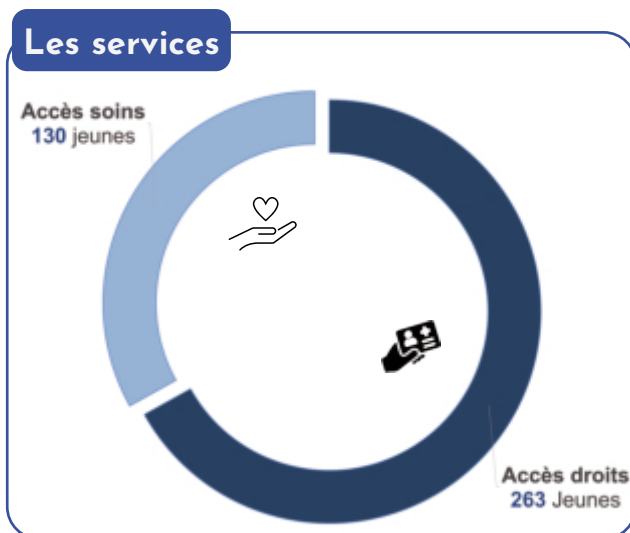


En partenariat avec la CPAM du Doubs,

Objectif : Permettre de connaître et d'accéder aux droits en santé et initier un parcours de soins pour agir en amont, de manière préventive, pour sécuriser le parcours global d'un jeune
Faciliter l'accès au service de soins.



159 jeunes reçus en bilan de santé sur le CES, ont été orientés par la MiLo.



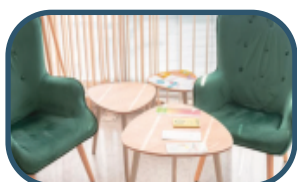
ACTIONS SANTÉ



Propositions formulées

159	jeunes reçus en bilan de santé sur CES orientés
2 580	propositions info/conseil pour 793 jeunes
3 133	Orientations service santé pour 799 jeunes
168	Prises en charge/visite médicale pour 85 jeunes
20	Aides/sécurisation financière pour 19 jeunes

122 jeunes ont été accompagnés par notre psychologue Léa Chilot sur le réseau PML.



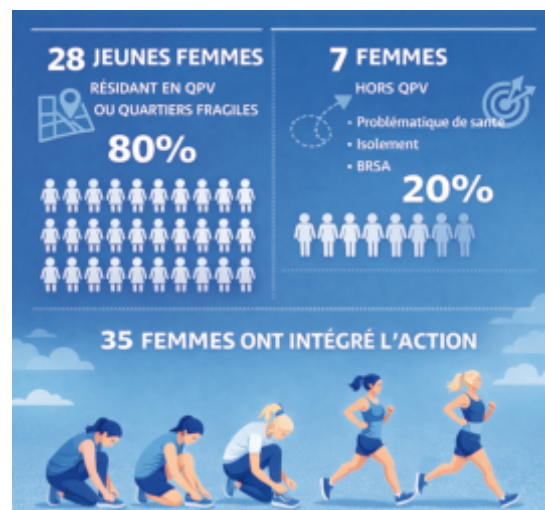
Les évènements

Semaine nationale des Milo, journée Mondiale santé, Escape game psy et débat mouvant, JPO thématique santé avec CLSM, EFS, sensibilisation cancers

Sensibilisation "don de sang" avec le challenge inter-organismes.

EN MARCHÉ AU FÉMININ

Permettre à des jeunes issues de quartiers prioritaires de la Ville de prendre en main leur santé en pratiquant une activité sportive.



06/06
Rencontre
Roller Derby



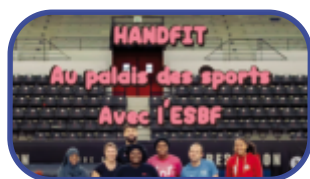
03/10
Séance de marche :
Montée à la citadelle



22/10
Escalade à Entretemps



17/10 Évènement
sport et santé mentale



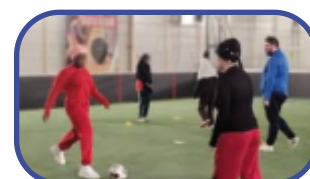
15/01 Pratique du
Handfit avec l'ESBF



18/02 Séance
à Sauvegarde



18/11
Découverte escrime



24/11 Découverte
futsal

PARCOURS DE M.

M. jeune femme de nationalité comorienne, est arrivée à Mayotte à l'âge de 8 ans avec sa mère. En 2023, elle rejoint la métropole sur le quartier de Palente/Orchamps avec le projet de poursuivre des études supérieures. Toutefois, confrontée à des difficultés de garde pour sa fille alors âgée de 4 ans, elle ne peut maintenir sa scolarité et se retrouve rapidement dans une situation administrative et sociale fragiles.

Je rencontre M. pour la première fois en juin 2024, alors âgée de 22 ans, lors de la Journée du Numérique organisée à Planoise par GBM. A cette période, elle ne bénéficie d'aucun droit social, est en attente du renouvellement de son récépissé de séjour avec autorisation de travail à titre accessoire, et rencontre des difficultés administratives avec la préfecture, qui lui demande des justificatifs liés à son statut étudiant initial.

Face à sa situation, un accompagnement renforcé est engagé par la Mission Locale. Tout d'abord avec la perm' santé, permettant de l'accompagner dans ses démarches d'accès aux droits et aux soins, avec notamment l'ouverture de droits à la Complémentaire Santé Solidaire, le lien avec un médecin généraliste et pour sa fille, avec la PMI (Protection Maternelle Infantile). Par la suite, des échanges réguliers sont mis en place avec le Centre Médico-Social afin de coordonner les démarches lorsque cela s'avère nécessaire. Cet accompagnement constitue une première étape essentielle dans la sécurisation de sa situation sociale.

Afin de favoriser sa remobilisation sociale et professionnelle, M. intègre en août 2024 le Contrat d'Engagement Jeune. Très investie dans son parcours, elle participe régulièrement aux ateliers et actions proposés par la Mission Locale, aussi bien en interne qu'avec les partenaires extérieurs, pour favoriser son accès à l'emploi.

Parallèlement, elle rejoint l'action « En marche au féminin », qu'elle poursuit tout au long de l'année 2025. Grâce à deux séances d'activité physique hebdomadaires et des séances de découvertes sportives. Cette action lui permet de sortir de l'isolement, de créer du lien social, de reprendre confiance en elle et de retrouver un rythme dans son quotidien. Cette dynamique a joué un rôle important dans sa remobilisation globale.

En septembre 2024, elle réalise également une première expérience professionnelle en tant qu'agent d'entretien avec l'association Intermed, lui permettant de reprendre une activité et de valoriser ses compétences.

Dans la continuité de son parcours, M. débute, le 21 janvier 2025, une formation au titre professionnel d'agent de propreté et d'hygiène, prévue jusqu'au 29 avril 2025. Cependant, son récépissé arrivant à expiration le 1er avril 2025, son maintien en formation reste conditionné à son renouvellement. Malgré les démarches engagées et l'attente de la décision préfectorale, elle ne parvient pas à obtenir le renouvellement de son récépissé dans les délais. Sa formation doit alors être interrompue au 31 mars 2025.

Cette période est particulièrement difficile puisqu'elle reçoit également une Obligation de Quitter le Territoire Français (OQTF). M. entreprend différentes démarches afin de régulariser sa situation administrative. La Mission Locale atteste d'éléments justificatifs mettant en avant sa mobilisation depuis son arrivée en métropole : engagement dans les actions d'insertion, assiduité aux ateliers, participation aux actions santé et de remobilisation, ainsi que ses démarches d'accès à l'emploi et à la formation.

À l'issue de cet accompagnement et des démarches engagées, M. obtient finalement un titre de séjour « vie privée et familiale », lui permettant de stabiliser sa situation administrative et d'accéder durablement à l'emploi.

L'accompagnement global mis en œuvre avec la Mission Locale en parallèle de son implication – articulant accès aux droits, accompagnement santé, remobilisation par l'activité physique, soutien administratif et accompagnement vers l'emploi – a permis à M. de reprendre confiance, de sortir progressivement de l'isolement et de construire un parcours d'insertion durable.

Cet accompagnement aboutit, en juin 2025, à la signature d'un CDI à temps plein en tant que commis de cuisine au sein du restaurant Au Bureau, marquant une étape importante dans son parcours personnel et professionnel.

Sandra Gaudillère, Conseillère en insertion sociale et professionnelle et référente santé.

PROGRAMME REPÉRAGE / REMOBILISATION

FONDS SOCIAL EUROPÉEN (FSE) CAISSE ALLOCATION FAMILIALE (CAF)



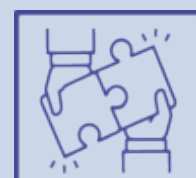
98 "aller-vers"
sur le territoire
de GBM



2 997
Jeunes rencontrés
dont **1 410**
nouveaux contacts



61 Jeunes
remobilisés
sur **70** attendus



26 Actions
partenariales en lien
avec la PS jeunes

1. L'équipe

En 2025, l'équipe Repérage / (Re)mobilisation réunit des profils complémentaires au service d'un objectif commun : permettre aux jeunes de 16 à 25 ans, non connus du Service Public de l'Emploi, de retrouver un chemin vers l'emploi et la formation.

Indicateur	2025
Un médiateur	x1
Une animatrice	x1
Deux Conseillers en Insertion Sociale et Professionnelle (CISP)	x2
Un chargé d'accueil et d'animation	x1
Une jeune en service civique	x1
Une chargée de projet	x1

2. Notre démarche en deux phases

Phase 1 · Repérage

La première phase vise à aller à la rencontre des jeunes en situation de rupture sociale ou professionnelle - souvent invisible des dispositifs classiques. L'équipe déploie une démarche de proximité sur l'ensemble du territoire de Grand Besançon Métropole.

Nos méthodes d'intervention

Maraudes et îlotage social sur tous les QPV · Promeneurs du Net · Sorties avec le Kaftruck (véhicule aménagé autorisé à stationner sur tout le territoire GBM) · Animations prétextes et sessions d'écoute informelles · Participation aux événements partenaires (fêtes de quartier, La rue est à nous...).

Phase 2 · Remobilisation

Une fois repérés, les jeunes bénéficient d'un accompagnement individualisé, coconstruit avec un référent unique, visant à redonner confiance, lever les freins périphériques et ouvrir la voie vers une insertion socio-professionnelle durable.

Modalités d'accompagnement

Suivi régulier et personnalisé avec un référent unique · Ateliers thématiques (structure et partenaires : CPAM, Parrainage...) · Préparation à l'insertion sociale et professionnelle · Inscription systématique dans un dispositif adapté : PAO, PACEA ou CEJ.

3. Résultats 2025

Bilan du repérage « aller-vers »



40 sorties
KAF TRUCK
9 Jeunes
repérés



38 maraudes
sur les QPV*
16 Jeunes repérés
(*Quartier
Prioritaire
de la Ville)



20
Évènements
19 Jeunes
repérés



1 587
contacts
33 Jeunes
repérés



4 041
personnes
rencontrées
dont
2 997 Jeunes



77
Jeunes
répondant
aux **critères**
REP
(Réseau Éducation
Prioritaire)

Bilan de la remobilisation



61 Jeunes
(Sur 70 attendus)



60 Entrées
en dispositif
(*PAO,
PACEA, CEJ)



1
Accès direct
à l'**emploi**



11
Abandons
de parcours

*PAO :
Parcours Appui
Orientation
PACEA :
Parcours
Contractualisé à
l'Autonomie
CEJ : Contrat
d'Engagement
Jeune

Sorties positives



3 reprises
d'une **formation**



12 Accès
à l'**emploi**



1 Service
civique



1 Reprise
scolarité



38 Orientations
vers le droit commun

4- Profil des jeunes accompagnés



23 Jeunes
12-17 ans



Dont **8**
garçons



Dont **15**
filles



30 Jeunes
résidant en QPV / FRR



38 jeunes
18-25 ans



Dont **13**
garçons



Dont **25**
filles



61 Jeunes
accompagnés
sur l'année



Lecture des données

La part importante de jeunes filles majeures, notamment au sein des QPV, confirme la pertinence de la démarche aller-vers. La répartition équilibrée entre jeunes QPV et hors QPV valide la diversification des lieux d'intervention, de maraude et d'ilotage.

5- Partenariats & ancrage territorial

En 2025, l'équipe a conduit 26 actions partenariales dans le cadre de la PS Jeunes, consolidant un maillage territorial dense et opérationnel

Parmi les réussites, le partenariat avec les maisons de quartier du GBM s'est révélée particulièrement fructueuse. La présence du Kaf'truck lors de leurs événements a généré une visibilité accrue auprès des habitants en rupture, tout en valorisant notre approche auprès des jeunes.

Les bailleurs sociaux jouent un rôle facilitateur précieux en ciblant les zones d'intervention vers les bâtiments où des familles rencontrent des difficultés avec leurs enfants.

6. Analyse & perspectives

Facteurs explicatifs des abandons

- Ruptures familiales, parentalité fragilisée ou rôle d'aidant familial
- Problèmes de santé mentale ou physique
- Interruption des accompagnements sociaux ou éducatifs (ASE, structures de soin)
- Phobie sociale ou isolement sévère
- Contraintes liées à la garde d'enfants

Éléments de contexte

Les indicateurs légèrement en retrait cette année s'expliquent par des absences et un turnover au sein de l'équipe, ainsi qu'une volatilité accrue du public cible. Ces tendances sont confirmées par les partenaires, qui observent des problématiques similaires sur leurs propres dispositifs.

Points de vigilance

Ce défi est amplifié par la précarité de certaines situations, les obstacles sociaux multiples et la difficulté des jeunes à se projeter dans un parcours structuré. Ces constats appellent à renforcer la souplesse et la continuité de l'accompagnement.



LE GRRR !!

GROUPE DE REPÉRAGE ET REMOBILISATION EN RURALITÉ

Appel à Manifestations d'Intérêt - Offre Repérage Remobilisation (AMI O2R)

1. Contexte et genèse du projet

En 2025, la Mission Locale du bassin d'emploi de Besançon, en consortium avec IDEIS Mission Locale du Pays de Montbéliard, lance « Le Grrr !! » – Groupe de Repérage et de Remobilisation en Ruralité. Ce projet répond à un appel à manifestation d'intérêt de la DREETS Bourgogne-Franche-Comté, visant les organismes spécialisés dans le repérage, la remobilisation et l'accompagnement des publics éloignés de l'emploi.

Les deux structures s'associent pour renforcer la couverture du territoire du Doubs Central, particulièrement exposé aux zones blanches en matière de repérage et de (re)mobilisation des jeunes invisibles ou en rupture.

2. L'équipe

Indicateur	2025
Chargés de repérage et de remobilisation (temps plein)☐	x2☐
CISP basées à Baume-les-Dames (0,25 ETP chacune)☐	x2☐
CISP en permanence rurale itinérante (0,25 ETP chacune)☐	x2☐
Coordinatrice du consortium☐	x1☐

3. Le territoire d'intervention

L'équipe mobile couvre les trois communautés de communes du Doubs Central, un territoire étendu comptant de nombreuses communes enclavées.

Indicateur	2025
CC des 2 Vallées Vertes☐	CC2VV☐
CC du Doubs Baumois☐	CCDB☐
CC du Pays de Sancey-Belleherbe☐	CCPSB☐

Enjeux spécifiques du territoire rural

Lutter contre l'isolement · Identifier et proposer des solutions adaptées de mobilité · Favoriser une (re)mobilisation forte et durable · Mettre en relation les jeunes avec des acteurs locaux moins nombreux et plus dispersés qu'en milieu urbain.

4. Le public cible

Le Grrr !! s'adresse aux jeunes de 16 à 29 ans révolus, en rupture et en situation de vulnérabilité personnelle, sociale ou professionnelle, non connus ou éloignés du Réseau Pour l'Emploi (RPE) en zone rurale.

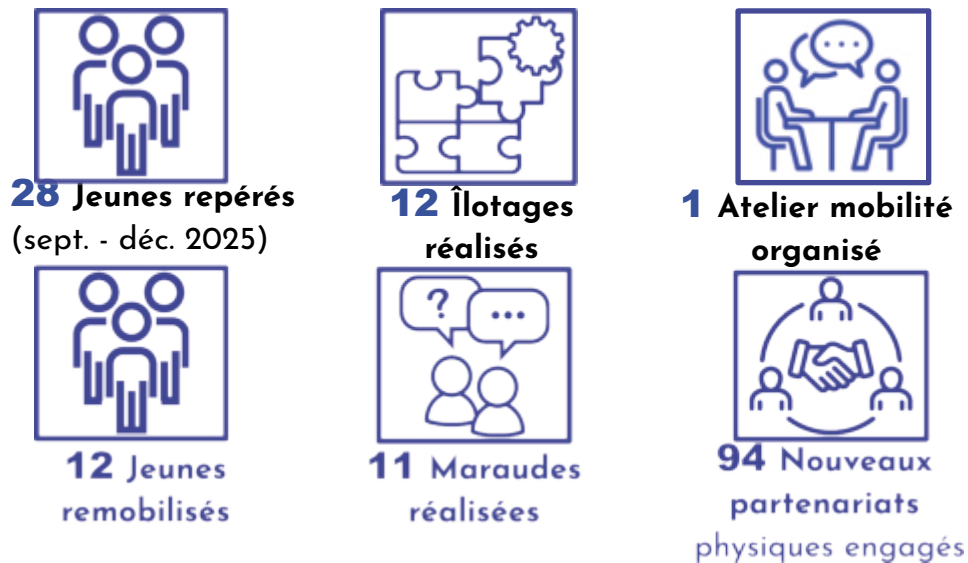
5. Modalités d'intervention

Le dispositif repose sur un cadre souple et adapté, dans une logique résolument tournée vers l'aller-vers. Chaque parcours, d'une durée de 6 mois, est coconstruit avec le bénéficiaire sur la base d'un contrat d'adhésion fondé sur la confiance. L'objectif est qu'entre 3 et 5 mois, chaque bénéficiaire puisse accéder à l'offre de service globale de la Mission Locale et raccrocher le Réseau Pour l'Emploi.

Leviers d'action mobilisés

Ateliers collectifs et actions thématiques · Événements annuels · Stages en entreprise · Bénévolat · Rendez-vous individuels hebdomadaires (tous canaux) · Rémunération Stagiaire de Formation Professionnelle (RSFP) accessible sans statut de stagiaire

🎯 L'objectif est qu'entre 3 et 5 mois, chaque bénéficiaire puisse accéder à l'offre de service globale de la Mission Locale et raccrocher le Réseau Pour l'Emploi.



Note de suivi

Conformément aux exigences de l'État, un collecteur de données est déposé chaque trimestre pour documenter les parcours et mesurer l'impact du dispositif.

7. Perspectives et partenariats 2026

Forts de l'ancrage territorial acquis en 2025, de nombreux partenariats structurants sont en cours de formalisation pour renforcer la portée du dispositif en 2026.

- Association Gadjé · présence sur les aires de stationnement avec leur médiateur.
- Restos du Cœur du Doubs · mutualisation de la distribution alimentaire itinérante avec le Kaftruck et les lieux fixes.
- Bus numérique ICAR · interventions dans les médiathèques et bibliothèques des villages isolés.
- Van du CIDFF · aller vers le public féminin, sorties d'école et de bus scolaire pour cibler les mères isolées.
- Secours Populaire · îlotage lors des distributions alimentaires sur l'ensemble du territoire.
- Contribution significative à la CTG de la CC2VV
- BDE, BU et RU · ciblage des étudiants universitaires.
- Maraude numérique via Hello Charly · renforcement de l'atteinte des objectifs.

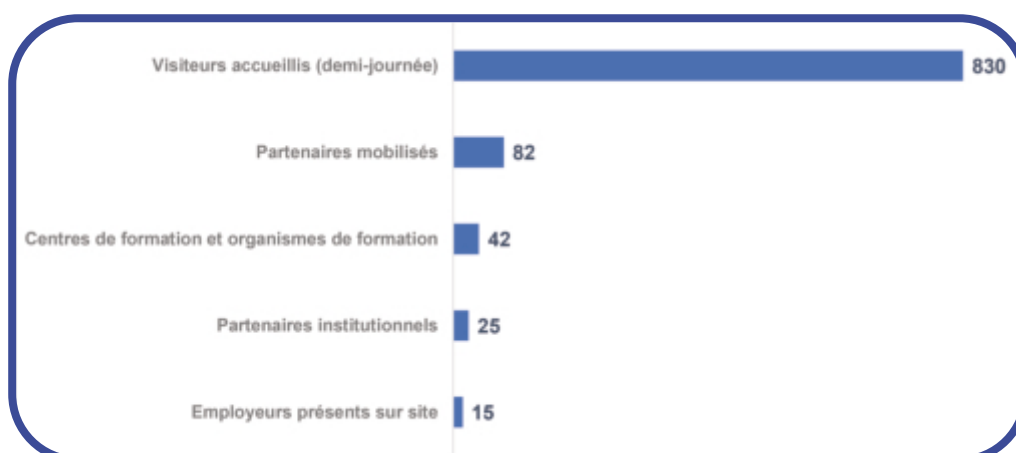


SALON DE L'ALTERNANCE



Mercredi 14 mai 2025 · Kursaal de Besançon

1. Chiffres clés



2. Une édition confirmée malgré un contexte exigeant

Le Salon de l'alternance 2025 a confirmé son rôle structurant dans l'accompagnement des jeunes vers l'emploi et la qualification. Organisé dans un contexte marqué par une baisse des aides à l'alternance, un budget communication réduit et un calendrier contraint par le pont du mois de mai, l'événement a néanmoins maintenu un niveau élevé de mobilisation et de fréquentation, comparable à l'édition précédente.

3. Mobilisation partenariale

Les 82 partenaires réunis ont permis de proposer une offre complète autour de l'alternance, de l'emploi et de l'orientation professionnelle, mais aussi des thématiques connexes favorisant l'accès et le maintien en emploi.

Thématiques couvertes

Alternance & formation · Emploi & orientation professionnelle · Mobilité · Logement · Handicap · Santé · Accompagnement social.

L'implication des professionnels de la Mission Locale, des bénévoles et des partenaires a contribué à la qualité de l'accueil et au bon déroulement de la manifestation.



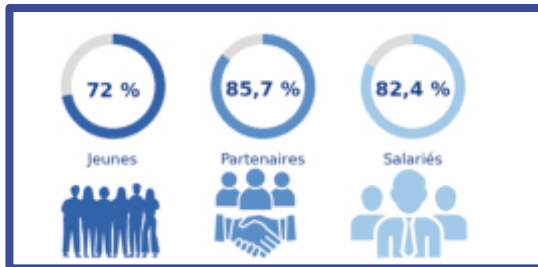
4. Stratégie de communication

La campagne de communication a combiné supports physiques, médias traditionnels et outils numériques, permettant d'assurer une forte visibilité tout en maîtrisant les coûts.



5. Résultats de satisfaction

Les enquêtes réalisées auprès des différents publics témoignent d'un niveau de satisfaction élevé, confirmant la pertinence du format et la qualité de l'organisation.



Points forts identifiés

Qualité de l'organisation générale · Disponibilité des équipes · Diversité des organismes présents · Ambiance conviviale et fluidité du déroulement · Qualité de l'accompagnement proposé aux visiteurs.

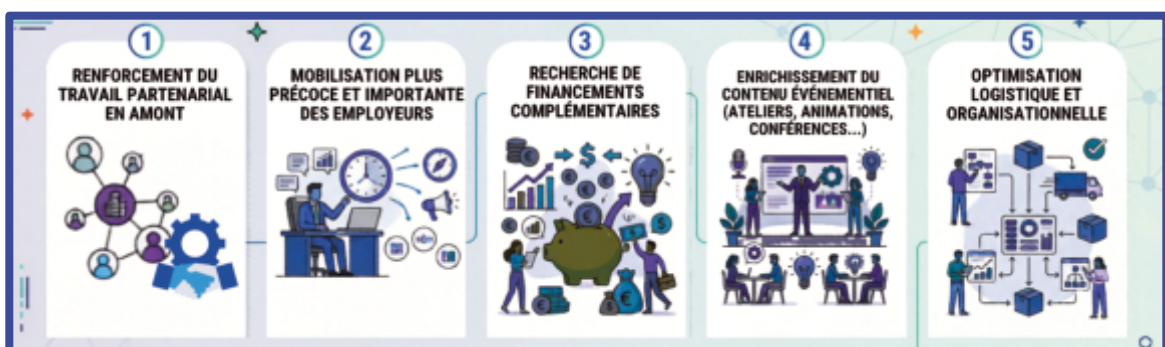
6. Enseignements et axes d'amélioration

L'analyse des retours d'expérience fait apparaître plusieurs axes prioritaires pour les prochaines éditions, notamment l'attente exprimée par les jeunes d'une présence accrue d'entreprises proposant des offres concrètes d'alternance ou d'emploi.



7. Perspectives

Les orientations retenues pour les prochaines éditions s'inscrivent dans une logique d'amélioration continue, avec l'ambition de consolider le Salon de l'alternance comme événement de référence sur le territoire.



PROJET PARENTALITÉ

1. Présentation du projet

Le projet Parentalité, développé sur le territoire de Besançon, accompagne les jeunes parents ou futurs parents âgés de 16 à 25 ans suivis par la Mission Locale. L'objectif est de soutenir les familles dans leur rôle parental tout en levant les freins liés à l'insertion socio-professionnelle.

2. Les modalités d'accompagnement

Au quotidien, l'accompagnement repose sur l'accueil, l'écoute et l'orientation des jeunes parents. Plusieurs types d'actions sont proposés pour développer le lien parent-enfant, favoriser les échanges et informer les familles sur les dispositifs existants.

Actions proposées

Permanences parentalité · Ateliers thématiques (lecture de contes, forum autour de bébé, éveil musical...) · Maraudes et sorties d'école · Visites de structures petite enfance.

3. Un réseau partenarial solide

Le projet s'appuie sur un important réseau de partenaires permettant de proposer des actions adaptées aux besoins des familles et de faciliter l'accès aux solutions de garde – souvent essentielles pour reprendre une formation, un emploi ou avancer dans un parcours d'insertion.

- Relais Petite Enfance (RPE)
- Protection Maternelle et Infantile (PMI)
- Caisse d'Allocations Familiales (CAF)
- Maisons de quartier
- Crèches et haltes-garderies
- Associations locales



4. Temps forts de l'année

La Gratifieria

Parmi les temps forts de l'année, la Gratifieria a constitué une action particulièrement marquante. Basée sur le principe du don et de la gratuité, elle a permis de mettre à disposition près de 10 000 articles de puériculture, vêtements, jeux et objets du quotidien grâce aux dons de particuliers et d'associations.

Animations proposées lors de la Gratifieria

Éveil musical avec Amuso · Lectures de contes avec Croq'Livres · Rencontres entre familles dans une ambiance conviviale et solidaire

5. Chiffres clés

Indicateur	2025
Actions proposées (2024-2025)	129
Parents accompagnés en 2025	54
Articles mis à disposition lors de la Gratifieria	~10 000
Public majoritaire	Féminin / QPV

6. Bilan et impacts

Le projet touche majoritairement un public féminin et des familles issues des quartiers prioritaires. Les actions menées ont permis de renforcer le lien parent-enfant, de rompre l'isolement et d'accompagner plusieurs parents dans leurs démarches liées au mode de garde et à leur insertion professionnelle.

Effets observés

Renforcement du lien parent-enfant · Rupture de l'isolement familial et social · Accompagnement dans les démarches de mode de garde · Soutien à la reprise d'emploi ou de formation



LA TASK FORCE ENTREPRISE

La loi n° 2023-1196 du 18 décembre 2023 pour le plein emploi créé « le Réseau Pour l'Emploi » (RPE). Ce réseau rassemble les principaux acteurs publics et privés de l'emploi, de l'insertion et de la formation professionnelle, structuré à trois niveaux - national, régional et local.

Son objectif est d'améliorer la coordination des interventions, d'accroître la lisibilité de l'offre de services pour les demandeurs d'emploi et les employeurs, et de favoriser des réponses adaptées aux réalités territoriales. Le « Réseau pour l'emploi » propose un cadre inédit de coopération entre les acteurs de l'emploi et de l'insertion et conforte le rôle des Missions Locales en matière d'accueil, d'information, d'accès aux droits, d'orientation et d'accompagnement des jeunes vers la formation et l'emploi.

Le projet Task Force Entreprise (TFE) incarne cette ambition en structurant une approche partagée et territorialisée de la relation entreprise. Il mobilise l'ensemble des acteurs pour apporter une réponse coordonnée aux besoins de recrutement, dans une logique de complémentarité, d'efficacité et de territorialisation de l'action publique. Les Missions locales, travaillent depuis de nombreuses années avec les employeurs, en associant les partenaires de leur territoire.

Le projet TFE vise à créer les conditions de la coordination des acteurs de la relation entreprise au niveau local (bassin d'emploi ou arrondissement) afin d'aider les employeurs à recruter rapidement et durablement tous les talents, tout en développant leur activité. La TFE repose sur cinq champs d'intervention :

- Développer la prospection entreprise avec une offre de services partagée.
- Promouvoir et développer l'offre de services entreprise.
- Suivre et pourvoir les offres non satisfaites sur le territoire.
- Planifier des événements communs de mise en relation employeur/candidat ou de sensibilisation des entreprises aux pratiques inclusives
- Organiser des opérations d'envergure.

La collaboration entre France Travail et le réseau des missions locales constitue un pilier essentiel de cette initiative. En tant que membres clés du RPE, ces deux entités

en lien avec l'ensemble des partenaires impliqués dans les TFE œuvrent ensemble pour assurer une coordination optimale garantissant une offre de services cohérente et parfaitement adaptée aux besoins du marché du travail au niveau local.

En 2025, au niveau local, La TFE s'est concentrée sur l'action : ensemble comment pouvons-nous faire pour améliorer la collecte, la centralisation, l'échange, la diffusion des offres d'emploi ? Et aussi pour mieux faire connaître l'attractivité des territoires, des entreprises et des emplois qu'elles proposent ?

Au regard de l'impact sur la problématique et de la faisabilité, les participants ont choisi d'activer une TFE à l'échelle de 3 communautés de communes rurales (Loue Lison, Doubs Baumois, Val Marnaysien).

Plusieurs actions concrètes ont été déployées :

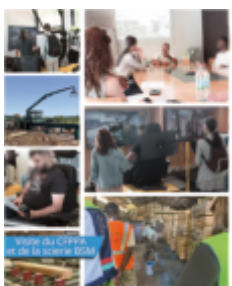
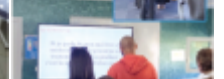
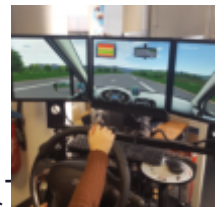
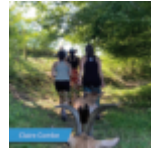
- Identifier les acteurs de cette TFE : GBM, France Travail, Mission Locale, CD 25, Cap Emploi
- Créer une offre de service commune au service des entreprises
- Identifier une cible des entreprises à voir
- Mettre en place un outil commun de recueil d'offres d'emploi
- Communiquer auprès des acteurs extérieurs les offres d'emploi
- Acculturer les acteurs de la TFE (culture partagée)
- Communiquer auprès des acteurs économiques
- Communiquer auprès des entreprises ciblées.

Ce modèle permet de répondre de manière agile aux défis rencontrés par les entreprises, tout en soutenant l'insertion professionnelle des demandeurs d'emploi et notamment des jeunes. La TFE représente ainsi une réponse innovante et coordonnée aux besoins des employeurs, en mettant l'accent sur la proximité, la réactivité et la coordination entre les différents acteurs du RPE selon la logique « Dites-le nous une fois ».

ÉVÉNEMENTS 2025

15/02/2025
 20/02/2025
 03/03/2025
 19/03/2025
 19/03/2025
 19/03 au 07/04/2025
 26/03 au 04/04/2025
 26/03/2025
 01/04/2025
 02/04/2025
 14/04/2025
 29/04/2025
 05/05/2025
 09/05/2025
 10/05/2025
 14/05/2025
 15/05/2025
 23/05/2025
 Mai-Juin 2025
 02/06/2025
 05/06/2025
 06/06/2025
 03 + 10 + 17/06/2025
 17/06/2025
 19/06/2025
 16-20/06/2025
 24/07/2025
 11/09/2025
 14/09/2025
 18/09/2025
 22/09/2025
 24/09/2025
 25/09/2025
 15-30/09/2025
 06/10/2025
 07/10/2025
 11/10/2025
 15/10/2025
 17/10/2025
 24/10/2025
 31/10/2025
 22 Oct- 3 Nov 2025
 13/11/2025
 18/11/2025
 18/11/2025
 19/11/2025
 24/11/2025
 24/11/2025
 02/12/2025
 09/12/2025
 11/12/2025
 11/12/2025
 16/12/2025
 12/06/2026

Petit déjeuner QPV - Fabrique du numérique
 Forum emploi Saint-Vit
 Immigration, QPV, la création Entreprise - ADIE
 Explore les métiers
 Salon Doubs pour l'emploi
 Concours photos spécial printemps
 Semaine Nationale des Missions Locales
 Journée de la mobilité internationale
 Forum Job d'été - Info Jeunes BFC
 Au Tour des apprentis - ANAF
 Cocooning Event
 Point presse marché de l'emploi
 Arbre à palabre à Planoise
 Pique-nique initiation skateboard
 Lundisociable
 Salon de l'alternance
 Job Run à Montrapon
 Raid Handi Forts des jeunes
 Grosses bestioles - Palente
 Réseau étincelles
 Soirée jeu de rôle
 Décathlon dans la boucle
 JPO MiLo Afterschool
 Visite Ecopôle Bâtiment
 Atelier apprentissage avec ANAF
 Starter, promotion des métiers : Les 4 fantastiques -
 Balade et pique-nique aux saveurs des 5 continents
 Forum Service Civique - Anniversaire les 15 ans
 Info Coll PLEIADE
 Salon CAP Vers l'Emploi
 Spectacle « Êtes-vous heureuse ? »
 Trucs et Astuces Recyclage
 Journée découverte des métiers scierie - CFPPA
 La rentrée des solutions
 En construction
 JPO de la MiLo
 Battle for the love #3
 Journée de la mobilité internationale
 Évènement SISM Sport et santé mentale
 Kaf'peur
 Gratifieria
 Rien ne se perd tout se donne
 Forum de la mixité à Montrapon
 Découverte escrime (En marche au féminin)
 Rencontre employeurs La Fayette
 Forum de l'engagement citoyen et du volontariat dans le Doubs
 Milo food week #4
 Découverte FUTSAL (En marche au féminin)
 Spectacle Théâtre Ledoux
 C'est quoi le but ? #2
 Flash' Kaf
 Le studio Vagabond & le Kaf'Truck
 Découverte des métiers de l'industrie - CFAI
 Forum de L'emploi à Baume-les-Dames



BUDGET PRÉVISIONNEL 2026



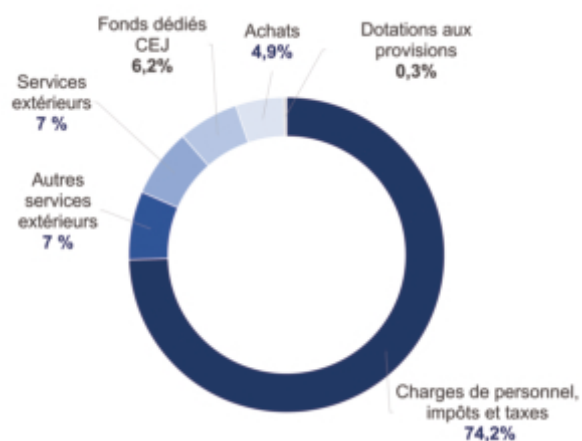
CHARGES

3 034 255,39 €

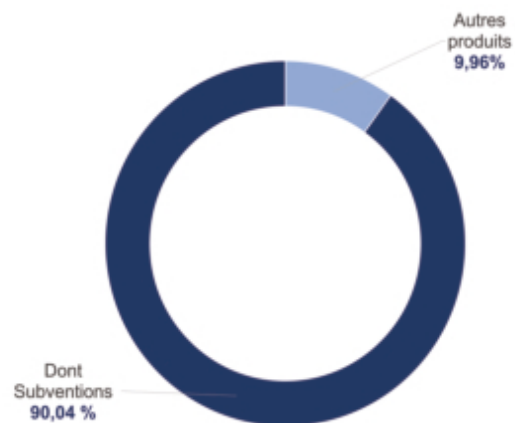
PRODUITS

2 999 067,42 €

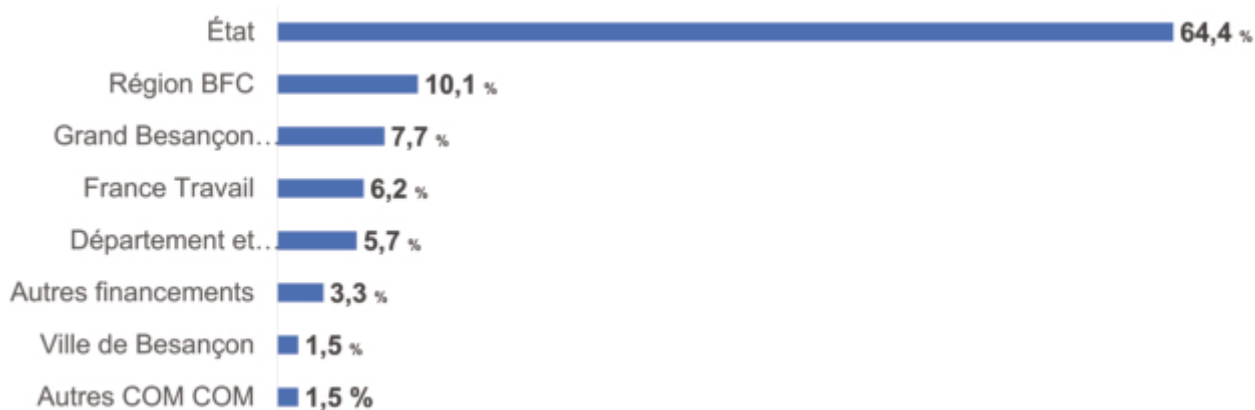
Charges



Produits



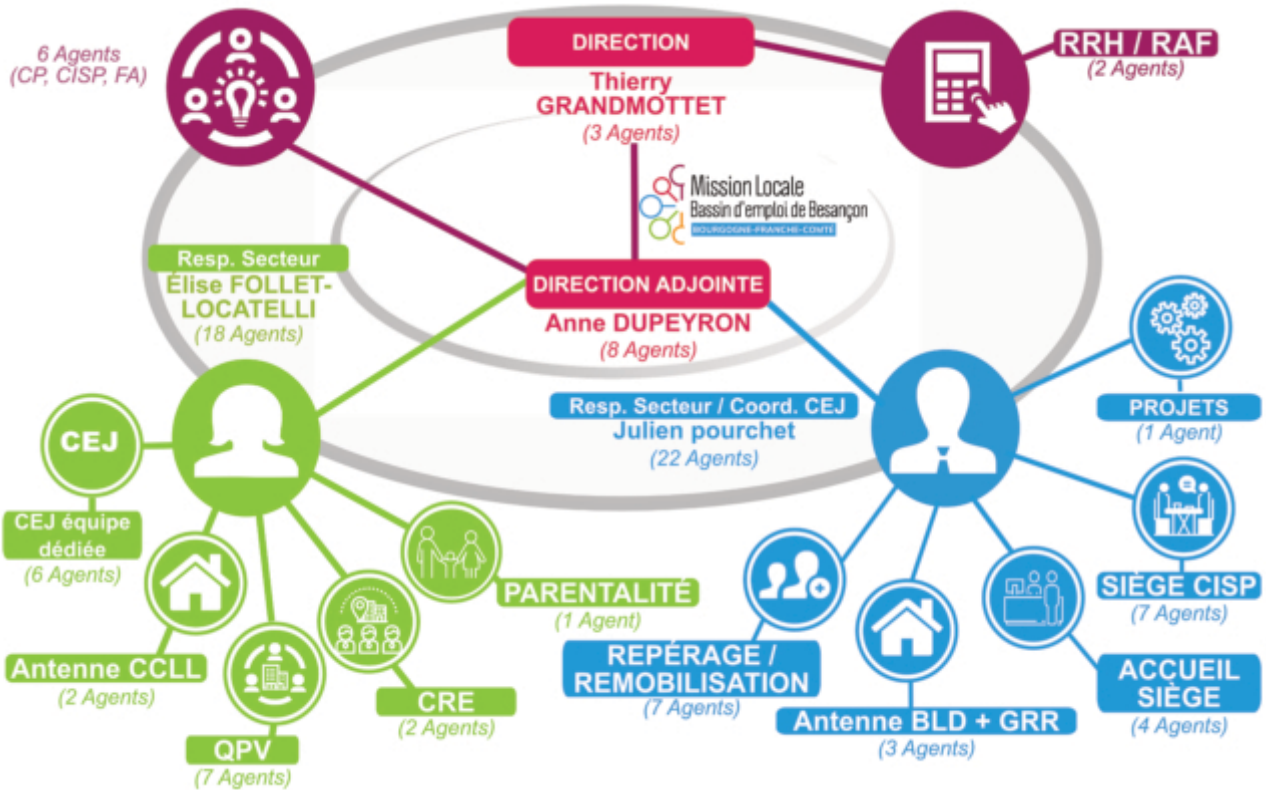
Subventions



OFFRE DE SERVICES MISSION LOCALE



ORGANIGRAMME 2025



(Janvier 2026)

44 FEMMES



14 HOMMES



47,90
ETP



CDI : **47**

CDD : **9**

APPRENTI(E)S : **3**



Dont **2** mis à disposition :

- GBM - Directeur : **1**
- ARML-BFC - Psychologue : **1**



RETOUR SUR L'ANNÉE 2025

EN IMAGES



27/01 Visite de la Rodia



19/03 Salon Doubs Vers l'emploi



26/03-04/04 Semaine nationale des missions Locales



05/05 Job Run à Montrapon



Journées Portes Ouvertes Mission Locale

Juillet



Ateliers par et pour les jeunes

Août



05/08 Mise en place
et présentation DISCORD

Septembre



11/09 15 ans Service Civique

Octobre



31/10 Gratiferia

Novembre



24/11 MiLo Food Week #4

Décembre



21/12 Visite Théâtre Ledoux

« SATISFACTION DES JEUNES »



336 Jeunes accompagnés par la Mission Locale ont répondu au questionnaire du 5 Juin 2024 au 9 Juillet 2025



336 Jeunes accompagnés par la Mission Locale ont répondu au questionnaire du 5 Juin 2024 au 9 Juillet 2025



336 Jeunes accompagnés par la Mission Locale ont répondu au questionnaire du 5 Juin 2024 au 9 Juillet 2025



336 Jeunes accompagnés par la Mission Locale ont répondu au questionnaire du 5 Juin 2024 au 9 Juillet 2025



336 Jeunes accompagnés par la Mission Locale ont répondu au questionnaire du 5 Juin 2024 au 9 Juillet 2025



336 Jeunes accompagnés par la Mission Locale ont répondu au questionnaire du 5 Juin 2024 au 9 Juillet 2025



336 Jeunes accompagnés par la Mission Locale ont répondu au questionnaire du 5 Juin 2024 au 9 Juillet 2025



336 Jeunes accompagnés par la Mission Locale ont répondu au questionnaire du 5 Juin 2024 au 9 Juillet 2025



336 Jeunes accompagnés par la Mission Locale ont répondu au questionnaire du 5 Juin 2024 au 9 Juillet 2025

336 jeunes accompagnés par la Mission Locale ont répondu au questionnaire national de l'UNML (Union Nationale des Missions Locales du 5 juin 2024 au 9 juillet 2025)